

# 入院のご案内

社会医療法人財団 池友会

## 香椎丘リハビリテーション病院

〒813-0002  
福岡市東区下原2丁目24-36  
TEL 092-662-3200  
FAX 092-662-3303  
e-mail info@kashii-rh.net



作成日 平成15年8月1日作成  
改訂日 令和4年7月1日改訂

## 患者様の権利と責務

1. 患者様は、その社会的経済的地位、国籍、人種、宗教、年齢、病気の種類によって差別されず、平等な治療を受ける権利を持っています。
2. 患者様は、医師による明確で分かり易い言葉での十分な説明にもとづいて、治療を受ける権利、あるいは治療を拒む権利を持っています。
3. 患者様は、医師による診断と治療、および変わり得る治療方法と今度予測される問題に関して知る権利を持っています。
4. 患者様は、自分の医療内容に関して、医師と共同して選択する権利、他の医師の意見・相談を得る権利、またいかなる場合であっても人格的に尊重され、プライバシーに関して、万全の配慮を受ける権利を持っています。
5. 患者様は、利用可能な財政的支援について十分な情報を得て相談する権利を持っています。
6. 患者様は、効果的医療行為が速やかに行われることを要求する権利、および継続的に、検討された質の高い医療を受ける権利を持っています。
7. より良い医療を受けられるよう医療従事者と協力し、積極的に医療に参加する権利と他の患者様や医療従事者に支障を与えないよう配慮していただく義務があります。

## 患者様の個人情報の保護について

当院では、安全な医療をご提供するとともに、患者様の個人情報の取り扱いにも、万全の体制で取り組んでまいります。

### ◆ 個人情報の利用目的について

当院では、患者様の個人情報を（1）診療業務（2）他施設への医療情報提供（3）診療費請求業務（4）当院の管理運営業務の目的で利用させていただきます。他の目的で利用させて頂く必要が生じた場合には、改めてご説明いたします。

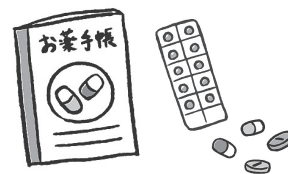
### ◆ 個人情報の開示・訂正・利用停止等について

当院では、患者様の個人情報の開示・訂正・利用停止につきましても、「個人情報の保護に関する法律」の規定を遵守します。

個人情報取扱いの詳細と手続きなど、ご不明な点につきましては1階受付でお気軽にお尋ね下さい。

## ご入院の際に持参して頂くもの

- (1) マイナンバーカードまたは健康保険証・限度額認定証・各種公費医療証・障害者手帳など
- (2) 生活保護受給者証  
(生活保護法により入院される方は、福祉事務所に連絡が必要です)
- (3) 介護保険被保険者証（お持ちの方）
- (4) 印鑑
- (5) 紹介状（前病院からのもの）
- (6) 退院証明書（前病院からのもの）
- (7) お薬・お薬手帳
- (8) 日用品
  - 洗面用具（歯ブラシ・歯磨き粉・コップ）
  - ヘアブラシ
  - ひげそり（電気シェーバー・充電器）
  - 義歯・義歯容器・入れ歯洗浄剤
  - ティッシュペーパー
  - マスク
  - 日中の動きやすい洋服・パジャマ・下着・靴下 3～5セット程度  
※入院セット依頼可能（別紙参照）
  - タオル（入浴時は当院のタオルを貸し出します）
  - 上靴（運動靴またはリハビリ靴）
  - 現在使用されている治療薬・装具類
  - 必要な方はメガネ・補聴器をご持参下さい
  - 筆記用具（必要時）
  - 院内ランドリーを利用される場合は、洗剤と小銭をご準備下さい



※持ち物にはご記名をお願いいたします。

※貴重品・院内で使用しない現金等をご持参されないようお願いいたします。

紛失・盗難に遭われましても、当院では責任を負いかねます。

自己管理できる方は、セーフティボックスをご利用下さい。

※朝夕は冷えますので、体温調整のための衣類（上着）をご用意下さい。

※ご希望の方には入院セットを採用しています。委託業者への依頼が必要となりますので別紙ご参照下さい。

※個室以外の方はテレビ視聴の際にはイヤホンをご準備下さい。

※パソコン・電気毛布・ラジカセ・DVD・髭剃り等の電気器具の使用の希望については、病棟師長へご相談ください。

※共用の入浴セット（入浴時のタオル・バスタオル・洗面器・シャンプー・リンス・ボディソープ等）をご準備しております。

※スリッパのご使用は転倒の危険がありますのでお控え下さい。

## 入退院の手続き

### ◆ 入院

- (1) 入院の手続きは、本人または代理人が1階受付で行って下さい。  
その際に「マイナンバーカード」または「保険証」・「退院証明書」・「紹介状」をご提示下さい。
  - (2) 受付時に入院申込書・誓約書をご記入いただきます。
  - (3) 手続きが済みましたらお部屋までご案内致します。
- ※マイナンバーカードまたは保険証の提出がない場合、全額自費としてご請求させていただきます。ご了承ください。
- ※交通事故・工作中的の怪我による入院の場合は必ず1階受付へお申し出下さい。

### ◆ 退院

- (1) 退院日は原則、月～金（祝日除く）午前10時までとさせていただきます。
- (2) 退院当日に入院費のお支払があります。  
1階受付でお願いいたします。
- (3) 退院前日までに入院費の概算をお知りになりたい方は、病棟スタッフ又は1階受付にお申し出下さい。

## 入院の費用

入院中のご請求は、月末締めの請求書を翌月10日頃に発行いたします。  
その月の25日までに1階受付、またはお振込みにてお支払い下さい。  
退院の際は、その当日までの医療費のお支払いをお願いいたします。

※毎月期日までのお支払い及び退院時のお支払いが困難な場合は、事前に1階受付までお申し出下さい。

- (1) 入院料及び入院中の医療費は、保険診療の規定に準じて請求いたします。ただし、自費診療・労働者災害補償保険・自動車損害賠償保険は別途扱いになります。
- (2) 食事代は、提供した食数に応じて請求させていただきます。  
食費負担額の減額認定証をお持ちの方は、1階受付へご提示下さい。
- (3) 有料室料・テレビ代・オムツ代・文書料など、保険診療で請求できないものにつきましては、全額自費にて請求させていただきます。  
(自費の料金につきましては、別紙「自費料金一覧表」をご参照下さい。)
- (4) 健康保険証の内容に変更が生じた場合は速やかにご提示下さい。
- (5) 医療費の領収書は、所得税の医療費控除を申請する際にも必要となりますので大切に保管して下さい。領収書の再発行はできませんのでご注意ください。
- (6) お支払方法

※1階受付にて現金若しくはクレジット・デビットカードでのお支払い又はお振込みにてお願いいたします。

【窓口支払い】 月曜日～金曜日 9:00～17:00  
土曜日 9:00～12:00

※日曜日・祝日は対応出来かねます。ご了承下さい。

【振込みでのお支払い】 当院指定口座へお振込み下さい。  
(指定口座は請求書にてご案内しております。)

※入院費についての相談または不明な点がございましたら、1階受付で承ります。

## 入院中の生活

### ◆ ご協力いただきたいこと

※入院中は治療方針・看護方針にもとづいて療養して頂きますので、医師・看護師・リハビリスタッフ等の指導にご協力下さい。

※入院期間中に他の医療機関を受診される場合は、主治医の許可が必要となります。  
他の医療機関を受診を希望される場合は、事前に病棟スタッフへご相談下さい。

※入院中はご本人の確認のため、ネームバンドを装着していただきます。

ご理解とご協力をお願いいたします。

#### (1) 起床・消灯時刻について

起床時刻は 6 時です。

消灯時刻は 22 時です。

#### (2) 寝具について

寝具は用意しております。持ち込みに関しては病棟スタッフにご相談下さい。

#### (3) 食事について

①治療上また食中毒等の感染症予防上からも差し入れ等の持ち込みはご遠慮下さい。

食事配膳開始時間 朝食 7:45 ・ 昼食 12:00 ・ 夕食 18:00

②はし・スプーン・コップは、食事の時にご用意いたします。

#### (4) 面会について

①院内感染対策等の状況に応じ実施しております。

面会受付時間、面会の希望や不明な点については、病棟へお尋ね下さい。

②新型コロナウイルス・インフルエンザ・ノロウイルスなどの感染症流行期については、お子様の面会をご遠慮いただくことやその他制限がかかる場合がありますのでご了承ください。

③生花・鉢植え等は、管理出来かねますのでお控え下さい。

#### (5) 喫煙・飲酒について

①敷地内禁煙となっております。

②入院中の飲酒は禁止しております。

※入院中に病院内で喫煙・飲酒をされた場合には退院して頂く事があります。

#### (6) 紙おむつについて

紙おむつは当院でご準備しております（料金については料金表をご確認下さい）。

詳細については病棟スタッフへお尋ね下さい。

#### (7) 携帯電話の使用について

問題のない範囲での使用を許可しておりますので、次の事をお守り下さい。

①使用場所は、1 階待合室・各病棟デイルーム・個室とします。

②病院内では、常にマナーモードでご使用下さい。

※廊下や多床室での使用は周囲の患者様にご迷惑となりますので、ご遠慮下さい。

(8) 外出・外泊について

治療上必要と医師が判断した場合となります。

※原則、外出・外泊予定日の3日前までの申請が必要となっております。

※無断で外出・外泊をされた場合は退院していただく事があります。

(9) 院内設備

①公衆電話は1階エレベーター横・3階エレベーターホールに設置しています。

②自動販売機は、1階ラウンジに設置しております。

③売店は1階にあります。

[ 取り扱い商品 ] 弁当・パン・洗面用具

[ 営業時間 ] 平日のみ 10:00～15:30

※取り扱い商品や営業時間等は変更になる場合がありますので、

詳細については直接売店までお問合せ下さい。

④無料 Wi-Fi (6時～22時) がご利用頂けます。

⑤郵便ポストは1階エレベーター横に設置しています。

(10) 洗濯について

各病棟にコインランドリー（洗濯機・乾燥機）を設置しています。

※有料となります。使用方法は掲示しております。

(11) 避難経路については入院時にご説明いたします。

(12) 診断書等の申し込み

1階受付で所定の申込用紙にご記入いただき、お申し込み下さい。

※患者様ご本人以外の方が申し込まれる場合は、申し込まれる方の身分証明書を  
ご提示頂く場合があります。

(13) 駐車場について

①駐車場に限りがございますので、送迎バスもご利用下さい。

②入院期間中、入院される患者様自身の車両の駐車はご遠慮いただいております。

(14) 録音・録画・写真撮影について

院内で撮影等される場合は、必ず病棟スタッフにお申し出下さい。

また、院内で撮影した人物・記録等をインターネット等に掲載することはご遠慮  
下さい。

(15) 院内規則・規定について

当院は、院内でのいかなる身体的暴力や暴言、セクシャルハラスメント等は一切  
許容致しません。ご入院中にこれらの行為を行った場合は、入院継続が困難と  
なりますので、院内の規則や規定の遵守にご協力下さい。

## 患者様相談窓口のご案内

1. 職員の接遇・治療の内容・院内環境・医療費、その他お困りの事やご相談事がございましたら、ご遠慮なく病棟スタッフ、または1階受付へお申し出下さい。
2. 当院では患者様の医療情報を、患者様ご自身に対して開示いたしております。ご希望の方は病棟スタッフまたは1階受付へお申し出下さい。
3. セカンドピニオンを希望される方は、ご遠慮なくお申し出下さい。ご希望の医療機関へ宛てた当院の診療情報を提供いたします。セカンドピニオンを尊重しつつ、当院の治療方針を説明いたします。

## その他

1. 職員に対するお心づけは固くお断りしております。ご了承下さい。
2. 入院中、病床管理のために部屋の移動をお願いする事があります。ご了承頂き、協力をお願いいたします。
3. 病院から貸与された器具・寝具等は丁寧にお取り扱い下さい。故意による破損・紛失の場合は実費をいただきます。

# 香椎丘リハビリテーション病院への案内

(矢印)  
 下原交差点・下原中央交差点は  
 午前7:00～9:00まで進入禁止です。  
 ご注意ください。



## 香椎丘リハビリテーション病院へのアクセス

- 最寄駅は …………… JR香椎駅・西鉄香椎駅より車で5分
- 西鉄バスでは …… 23番系統『下原』行き、『グリーンタウン』バス停下車、徒歩15分

※病院より無料送迎バスを出しております。どうぞご利用ください。途中乗降は運転手にご相談ください。  
 ※運行時間は別紙「運行表」をご覧ください。  
 ※平田ナーセリー側の西鉄平山バス停は停車しませんので、ご了承ください。